



PROGRAM ROZVOJA OBCE

NOVÁ VES NAD VÁHOM

do roku 2023

Pracovný materiál č. 3 –
na pripomienkovanie/schválenie obecným
zastupiteľstvom

Verzia 2.0

Obsah

Úvod	4
Analytická časť	5
1. Základná charakteristika obce	5
1.1 Fyzicko-geografická charakteristika	5
1.2 História obce	6
1.3 Partnerstvo	7
2. Demografia a trh práce	8
2.1 Vývoj počtu obyvateľov	8
2.2 Veková štruktúra obyvateľstva	10
2.3 Vzdelanostná úroveň obyvateľstva	12
2.4 Ekonomická aktivita	13
2.5 Nezamestnanosť	15
3. Krajina a životné prostredie	16
3.1 Geomorfologické členenie územia	16
3.2 Geologická stavba územia	16
3.3 Klimatické pomery	16
3.4 Ovzdušie	16
3.5 Podzemné a povrchové vody	16
3.6 Pôda	17
3.7 Biota	17
4. Technická infraštruktúra	18
4.1 Zásobovanie vodou	18
4.2 Odkanalizovanie	18
4.3 Zásobovanie plynom	18
4.4 Elektrifikácia, verejné osvetlenie, miestny rozhlas	18
4.5 Telekomunikácie	19
4.6 Doprava	19
4.7 Odpadové hospodárstvo	20
5. Služby občianskej vybavenosti, verejné služby	21
5.1 Školstvo	21
5.2 Zdravotníctvo	21
5.3 Sociálna starostlivosť	21
5.4 Kultúra, šport, činnosť spolkov	21

5.5	Rekreácia, oddych	22
5.6	Služby prispievajúce ku kvalite života	22
5.7	Cirkev, cintorín	23
5.8	Bezpečnosť	23
5.9	Bytový fond, výstavba	23
6.	Hospodárstvo	25
6.1	Majetok a hospodárenie obce, miestna samospráva	25
6.2	Pôdohospodárstvo a poľnohospodárstvo	25
6.3	Podnikateľská sféra	26
7.	Swot analýza	27
	Strategická časť	29
	Rozvojová vízia obce	29
	Stanovenie faktorov rozvoja a disparít	29
	Stanovenie cieľov a priorít	29
	Programová časť	30
	Priorita 1.1 Služby občianskej vybavenosti	30
	Opatrenie 1.1.1 Udržanie a skvalitnenie dostupnosti siete obchodov a služieb	30
	Opatrenie 1.1.2: Poskytovanie kvalitných služieb sociálnej starostlivosti a podpora zdravého životného štýlu	30
	Opatrenie 1.1.3: Zachovanie bezpečnosti	30
	Opatrenie 1.1.4: Podpora skvalitňovania vzdelávania a zlepšovanie prístupu k predprimárnemu a primárnemu vzdelávaniu a podpora podnetov pre celoživotné vzdelávanie	30
	Priorita 1.2: Zachovanie hodnôt a život v komunite	30
	Opatrenie 1.2.1: Organizovanie a podpora organizovania kultúrnych, spoločenských a športových podujatí a voľnočasových aktivít	30
	Opatrenie 1.2.2: Zachovanie kultúrneho, historického a prírodného dedičstva	31
	Opatrenie 1.2.3: Zabezpečenie koordinovaného rozvoja a vytváranie partnerstiev	31
	Priorita 2.1: Hospodársky rozvoj	31
	Opatrenie 2.1.1: Podpora záujemcov o podnikanie a existujúcich podnikateľov	31
	Opatrenie 2.1.2: Rozvoj tradičných výrobných	31
	Opatrenie 2.1.3: Rozvoj poľnohospodárstva s dôrazom na biologickú rozmanitosť, prírodné a kultúrne dedičstvo vidieka	31
	Opatrenie 2.1.4: Tvorba a údržba produktov cestovného ruchu, podpora turistickej infraštruktúry	32
	Opatrenie 2.1.5: Marketing obce	32
	Priorita 2.2: Ochrana a kvalita životného prostredia	32

Opatrenie 2.2.1: Ochrana a racionálne využívanie vôd	32
Opatrenie 2.2.2: Ochrana ovzdušia	33
Opatrenie 2.2.3: Zlepšenie a rozvoj odpadového hospodárstva, likvidácia starých záťaží a predchádzanie vzniku odpadov	33
Opatrenie 2.2.4: Ochrana, zlepšenie a obnova prírodného prostredia	33
Opatrenie 2.2.5: Podpora investícií do obnovy lesov	33
Priorita 3.1: Stav nehnuteľného majetku	34
Opatrenie 3.1.1: Budovanie a rekonštrukcia verejných plôch, priestranstiev, oddychových zón v intraviláne a extraviláne obce	34
Opatrenie 3.1.2: Výstavba, rekonštrukcia, opravy a modernizácia budov, ich efektívne využívanie	34
Opatrenie 3.1.3: Rozvoj bytovej výstavby.....	34
Priorita 3.2: Infraštruktúra	35
Opatrenie 3.2.1: Budovanie, rekonštrukcie, opravy a údržba ciest, miestnych komunikácií, chodníkov a cyklotrás	35
Opatrenie 3.2.2: Budovanie a rekonštrukcia rozvodov a infraštruktúry	35
Opatrenie 3.2.3: Príprava projektovej dokumentácie, príprava projektových zámerov	35
Realizačná časť.....	36
Inštitucionálne a organizačné zabezpečenie realizácie programu.....	36
Monitorovanie a hodnotenie plnenia programu	36
Vecný a časový harmonogram	37
Finančná časť	38
Použité zdroje	39

Úvod

Program rozvoja obce Nová Ves nad Váhom do roku 2023 je strednodobý plánovací dokument, ktorým sa mení a dopĺňa Program hospodárskeho a sociálneho rozvoja obce Nová Ves nad Váhom spracovaný v roku 2008. Východiskom dokumentu je analýza hospodárskeho a sociálneho potenciálu obce. Stanovuje opatrenia, ktoré je nevyhnutné vykonať na úrovni miestnej samosprávy pre oživenie sociálneho a ekonomického rozvoja obce, aby boli dosiahnuté stanovené priority a ciele. Súčasťou programu je aj návrh jeho administratívneho a finančného zabezpečenia a tiež systém monitorovania. Program rozvoja je dokumentom otvoreným a na základe výsledkov hodnotenia môže byť aktualizovaný a dopĺňaný.

História dokumentu¹

Verzia	Zmeny	Schválenie obecným zastupiteľstvom	
		Dátum	Uznesenie č.
Verzia 1.0	Prvé znenie	11.06.2008	13/2008
Verzia 2.0	Zosúladenie dokumentu s požiadavkami Zákona o podpore regionálneho rozvoja č. 539/2008 v znení Zákona č. 309/2014. Aktualizácia do roku 2023.	30.06.2015	26/2015

Verzie 1.0 a 2.0 spracovala
Trenčianska regionálna rozvojová agentúra
www.trra.sk



¹ Prvé znenie dokumentu je označené číslom 1.0. V prípade zásadných zmien sa ďalšie aktualizované verzie označujú 2.0, 3.0 atď. V prípade malých zmien sa aktualizované verzie označujú číslami napr. 1.1, 2.1, 2.2

Analytická časť

1. Základná charakteristika obce

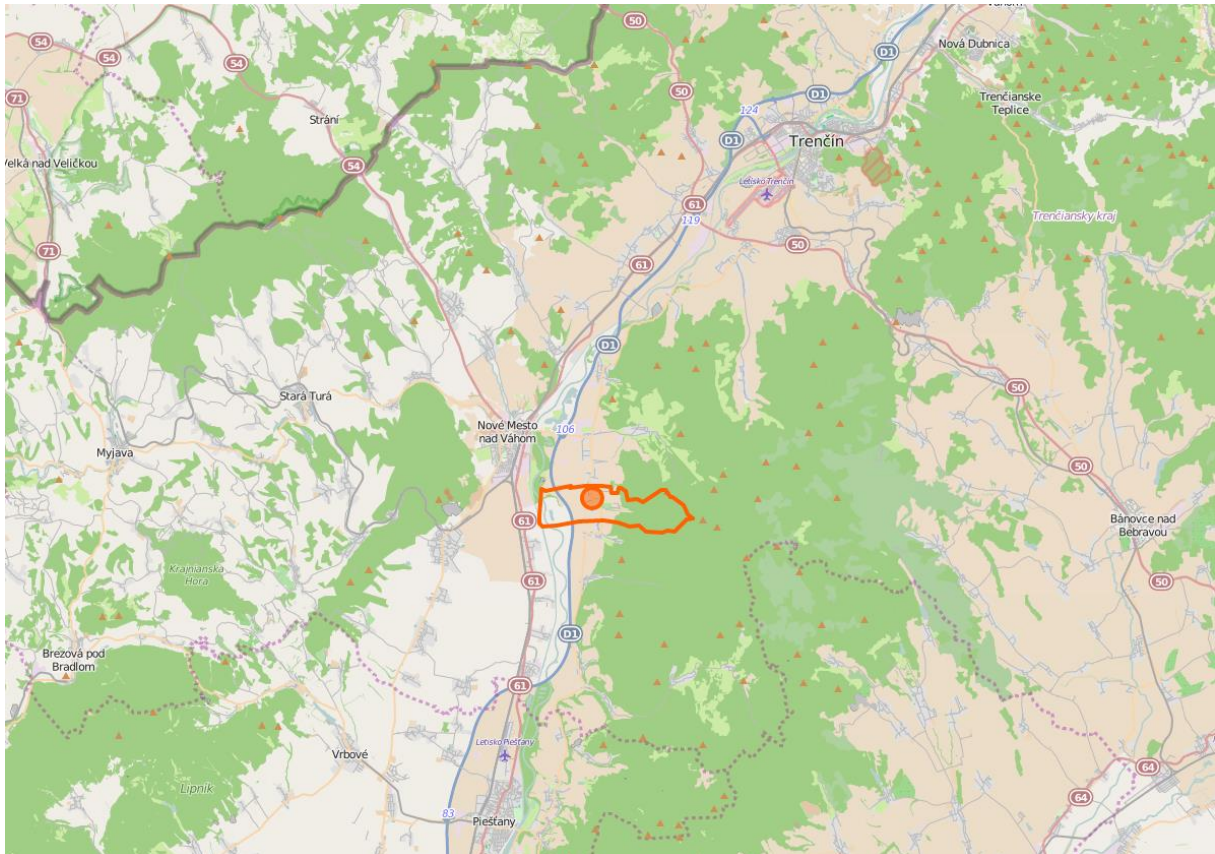
Obec Nová Ves nad Váhom	
Samosprávny kraj	Trenčiansky
Okres	Trenčín
Miestne časti obce	-
Starosta - kontakt	Meno: Igor Jambor Adresa OcÚ: Nová Ves nad Váhom 160, 916 31 Kočovce Telefón: 032/7798264 Mobil: 0903284087 Fax: 032/7798264 E-mail: obec@novavesnadvahom.sk
Prvá písomná zmienka	1419
Nadmorská výška stredu obce	180
Katastrálna výmera (ha)	1 211,2491
Počet obyvateľov obce k 31.12.2014	537
Geografické súradnice	N48,734560 E17,887243
Vzdialenosť do okresného a krajského mesta	Nové Mesto nad Váhom – 8 km Trenčín – 29,3 km

1.1 Fyzicko-geografická charakteristika

Obec patrí do kategórie obcí s 500-999 obyvateľmi. Z administratívneho hľadiska patrí do územia Trenčianskeho samosprávneho kraja – Okresu Nové Mesto nad Váhom. Katastrálne územie obce má výmeru 1211,25 ha. Intravilán obce je situovaný v centrálnej časti katastra. Východná časť obce leží na úpätí Považského Inovca – Inoveckého predhoria. Západná časť obce leží v Dolnovážskej nive. Územie obce je členité, zastavané územie je rovinaté, mimo neho prevládajú lesy a poľnohospodárska pôda. Na území obce pramení Noviansky Potok, ktorý je ľavobrežným prítokom Kálnického potoka. Tento priteká na územie obce zo severu a následne sa na území susednej obce Hôrka nad Váhom vlieva do rieky Váh.

Územie obce hraničí s obcami Kočovce na severe, Kálnica na východe, Hôrka nad Váhom na juhu, Považany na juhozápade a mestom Nové Mesto nad Váhom na západe.

Poloha obce Nová Ves nad Váhom



Zdroj: prispievatelia OpenStreetMap (<http://www.openstreetmap.org/>)

1.2 História obce

Obec Nová Ves nad Váhom je prvýkrát doložená v listine z roku 1419. Predpokladá sa však že je oveľa staršia. Bola súčasťou Beckovského panstva a už v druhej polovici 14. storočia sa v písomnostiach panstva uvádza vybudovaná mýtna stanica v Novej Vsi. V písanej agende beckovského panstva nazvanom Urbári sa uvádzajú po jednotlivých dedinských panstvách súpis hospodárstiev a ich pravidelné dane a záväzky voči vrchnosti. 16. storočie je charakterizované tureckými a tatárskymi nájazdmi a pustošením obcí na oboch stranách Váhu. Obyvatelia obcí museli znášať mnohé príkoria až do konca 17. storočia. V 18. storočí a najmä v jeho prvej polovici prežívalo mestečko Beckov a jeho okolie obdobie najväčšieho rozkvetu. Za vlády Rakúsko-Uhorska v 19. storočí dochádza k presadzovaniu maďarizáciu obce a nastoleniu prvých orgánov samosprávy obce.

Obyvatelia obce sa zamestnávali prevažne poľnohospodárstvom a hospodárením v sedliackych usadlostiach a dvoroch. Kultúrne dedičstvo vychádzalo najmä z kresťanských tradícií, keď už v 16. storočí bol postavený ranogotický jednolodňový kostol svätého Martina biskupa s vežou, ku ktorému bol v roku 1943 pristavený nový veľký kostol. V 18. storočí bola na oktogonálnom pôdoryse pôvodne baroková kaplnka pri fare. V obci bola založená taktiež cirkevná škola a veľkú tradíciu malo ochotnícke divadlo a dychová hudba.

1.3 Partnerstvo

Obec je členom Združenia obcí Mikroregión Beckov – Zelená Voda - Bezovec. Mikroregión je vymedzený hranicami obcí (v abecednom poradí) Beckov, Kálnica, Kočovce, Hôrka nad Váhom, Hrádok, Lúka, Modrová, Modrovka, Nová Lehota, Nová Ves nad Váhom, Stará Lehota.

S úmyslom zapojiť do rozvoja územia obyvateľov, miestnych podnikateľov a tretí sektor sa obec stala v roku 2007 spoluzakladateľom občianskeho združenia – **Miestna akčná skupina Beckov – Čachtice - Tematín**. Týmto sa vytvorila platforma pre inštitucionalizáciu verejno-súkromného partnerstva a aplikovanie prístupov Leader a CLLD pri realizácii rozvojových aktivít.

Medzinárodné partnerstvo obec ako samostatný subjekt uzavreté nemá, prostredníctvom združenia obcí a MAS je však zapojená do viacerých cezhraničných projektov.

2. Demografia a trh práce

2.1 Vývoj počtu obyvateľov

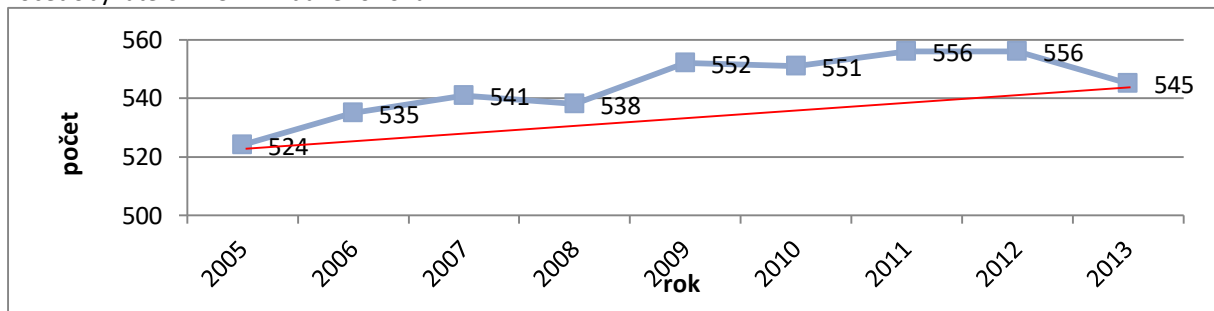
K 31.12.2013 žilo v obci 545 obyvateľov, z toho 253 mužov a 292 žien. O vývoji počtu obyvateľov od roku 2005 do roku 2013 poskytujú obraz nasledovná tabuľka a graf.

Počet obyvateľov obce k 31.12. daného roku

Rok	Počet obyvateľov	medziročná zmena
2005	524	
2006	535	2,10%
2007	541	1,12%
2008	538	-0,55%
2009	552	2,60%
2010	551	-0,18%
2011	556	0,91%
2012	556	0,00%
2013	545	-1,98%

Zdroj: ŠÚ SR

Počet obyvateľov k 31.12. daného roku



Zdroj: ŠÚ SR

Zo strednodobého hľadiska je počet obyvateľov obce rastúci. Za sledované obdobie vzrástol o 4,01 %.

Zaujímavým údajom je výsledok porovnania počtu obyvateľov obce a väčších územných celkov v rokoch sčítania obyvateľov domov a bytov. Za posledné desaťročie bolo tempo rastu počtu obyvateľov v obci výrazne vyššie oproti ostatným sledovaným územiám.

Počet obyvateľov obce ku dňom SODB

Územie	Počet obyvateľov						
	SODB 1950	SODB 1961	SODB 1970	SODB 1980	SODB 1991	SODB 2001	SODB 2011
Slovenská republika	3 485 530	4 174 046	4 537 290	4 991 168	5 274 335	5 379 455	5 397 036
Trenčiansky kraj	-	-	515 916	568 498	600 575	605 582	594 328
Okres Nové Mesto	-	-	63 268	64 701	64 630	63 530	62 707
Obec Nová Ves n. V.	590	663	668	647	555	484	561

Zdroj: ŠÚ SR

Percentuálna zmena počtu obyvateľov obce ku dňom SODB

Územie	Percentuálna zmena počtu obyvateľov					
	2011/1950	2011/1961	2011/1970	2011/1980	2011/1991	2011/2001
Slovenská republika	54,84%	29,30%	18,95%	8,13%	2,33%	0,33%
Trenčiansky kraj	nezistené*	nezistené*	15,20%	4,54%	-1,04%	-1,86%
Okres Nové Mesto	nezistené*	nezistené*	-0,89%	-3,08%	-2,98%	-1,30%
Obec Nová Ves n. V.	-4,92%	-15,38%	-16,02%	-13,29%	1,08%	15,91%

Zdroj: ŠÚ SR

O dôvodoch nárastu počtu obyvateľov za posledných deväť rokov hovorí ukazovateľ „prirodzená výmena a migrácia“.

Prirodzená výmena a migrácia v obci

	Narodení	Zomrelí	Prirodzený prírastok/úbytok	Priťahovaní	Vystáňovaní	Prírastok/úbytok sťahovaním	Celkový prírastok/úbytok
2005	5	5	0	15	8	7	7
2006	7	6	1	22	12	10	11
2007	7	5	2	8	4	4	6
2008	8	5	3	16	22	-6	-3
2009	8	8	0	23	9	14	14
2010	3	6	-3	8	6	2	-1
2011	4	5	-1	13	15	-2	-3
2012	5	8	-3	10	7	3	0
2013	2	6	-4	8	15	-7	-11
Spolu	42	43	-1	100	75	25	24

Zdroj: ŠÚ SR

Vývoj ukazovateľa je pozitívny, medziročné úbytky nemali na celkový vývoj negatívny dopad.

2.2 Veková štruktúra obyvateľstva

Veková štruktúra obyvateľstva obce

Rok	Počet obyvateľov	predproduktívny vek		produktívny vek		poproduktívny vek		Index starnutia ²	Priemerný vek	Mediánový vek ³	Index ekon. zaťaženia ⁴
		počet	%	počet	%	počet	%				
2005	524	84	16,03%	290	55,34%	150	28,63%	178,57	40,32		
2006	535	82	15,33%	304	56,82%	149	27,85%	181,71	40,33		
2007	541	86	15,90%	306	56,56%	149	27,54%	173,26	40,41		
2008	538	86	15,99%	298	55,39%	154	28,62%	179,07	40,76		
2009	552	94	17,03%	307	55,62%	151	27,36%	160,64	40,24		
2010	551	90	16,33%	305	55,35%	156	28,31%	173,33	40,61		
2011	556	94	16,91%	355	63,85%	107	19,24%	113,83	40,19	38,17	56,62
2012	556	95	17,09%	358	64,39%	103	18,53%	108,42	40,27	38,55	55,31
2013	545	93	17,06%	346	63,49%	106	19,45%	113,98	40,71	39,20	57,51

Zdroj: ŠÚ SR

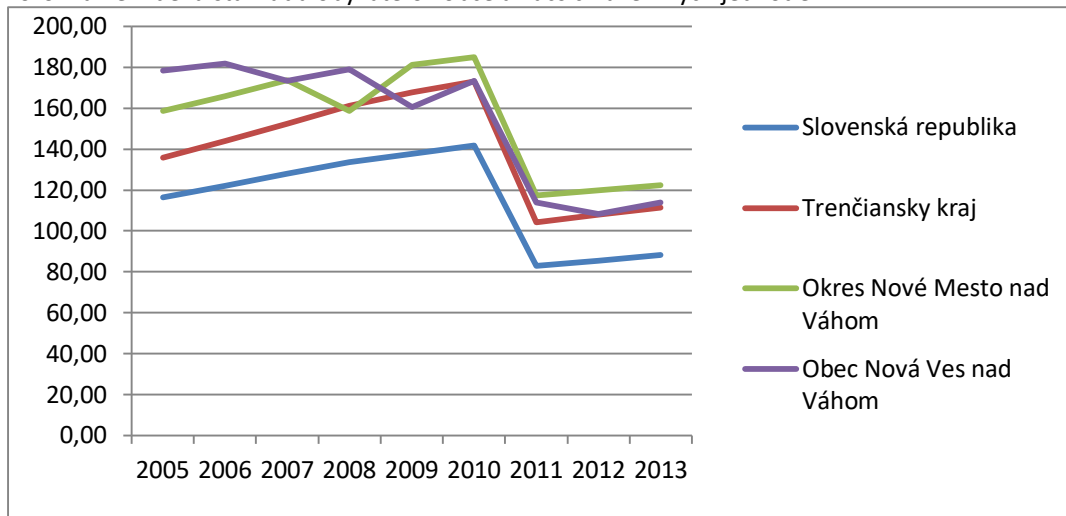
Veková štruktúra obyvateľstva obce regresívna – počet obyvateľov v predproduktívnom veku je nižší ako počet obyvateľov v poproduktívnom veku. Pozitívne však možno hodnotiť, že počet obyvateľov v predproduktívnom veku rastie. Po roku 2010 počet obyvateľov v poproduktívnom veku značne poklesol. V roku 2010 tvorili obyvatelia v poproduktívnom veku 28,31 % celkového počtu obyvateľov, v roku 2011 to bolo už len 19,24 %. Tento pokles bol spôsobený zmenou štatistického vykazovania. Do roku 2010 boli v poproduktívnom veku muži vo veku 60 rokov a viac a ženy vo veku 55 rokov a viac. Od roku 2011 sú za obyvateľov v poproduktívnom veku považovaní všetci bez ohľadu na pohlavie vo veku 65 a viac rokov. Toto isté zdôvodnenie platí aj pre pozitívny vývoj indexu starnutia.

² vyjadruje pomer medzi poproduktívnou a predproduktívnou zložkou obyvateľstva, t.j. vyjadruje počet osôb v poproduktívnom veku pripadajúcich na 100 osôb v predproduktívnom veku. Ako nepriaznivý pomer sa hodnotí index starnutia vyšší ako 100.

³ vek, ktorý rozdeľuje populáciu na dve rovnako početné časti (polovica s nižším vekom a polovica s vyšším vekom ako je medián)

⁴ vyjadruje zaťaženie produktívneho obyvateľstva neproduktívnym, t.j. pomerom počtu osôb v predproduktívnom a poproduktívnom veku k osobám v produktívnom veku. Je ukazovateľom úrovne životných a ekonomických podmienok. Hovorí koľko neproduktívnych osôb pripadá občanovi na 100 ľudí v produktívnom veku

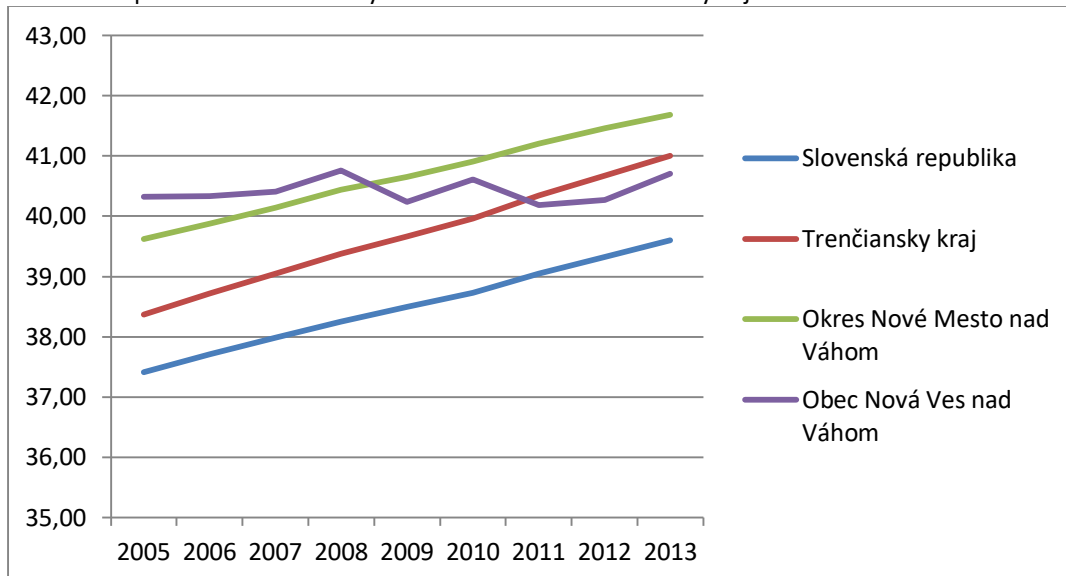
Porovnanie indexu starnutia obyvateľov obce a väčších územných jednotiek



Zdroj: ŠÚ SR

Hodnoty indexu starnutia sú v porovnaní s priemerom väčších územných jednotiek za roky 2005-2008 vyššie, od roku 2009 sú hodnoty tohto ukazovateľa porovnateľné s hodnotami za kraj a okres. V porovnaní s celoslovenským indexom sú hodnoty za celé sledované obdobie vyššie.

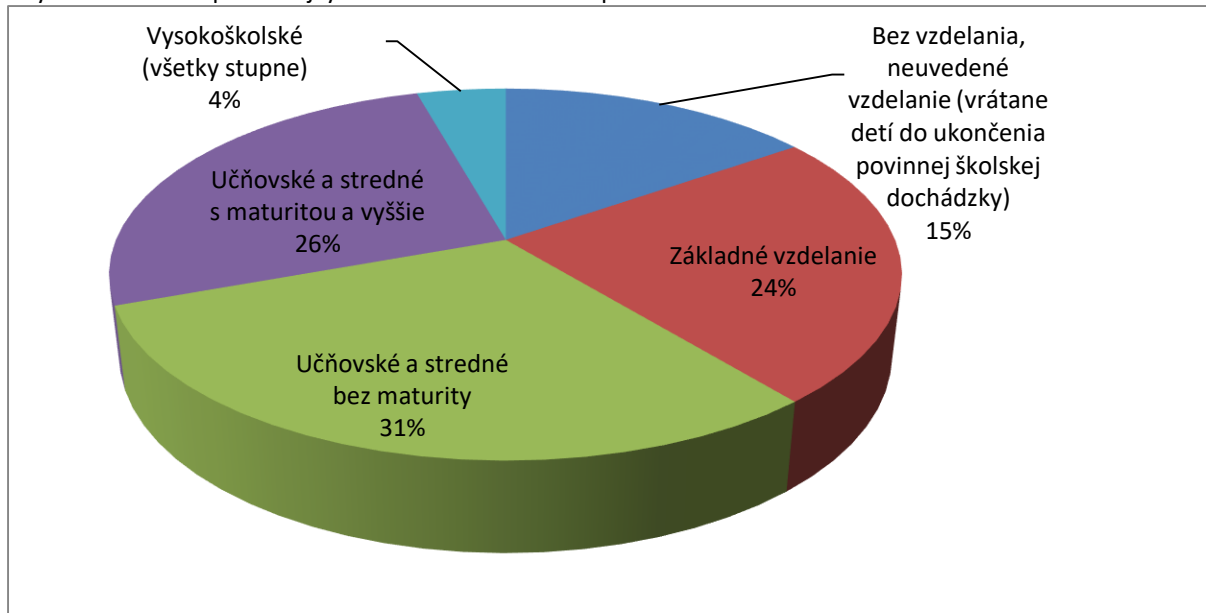
Porovnanie priemerného veku obyvateľov obce a väčších územných jednotiek



Zdroj: ŠÚ SR

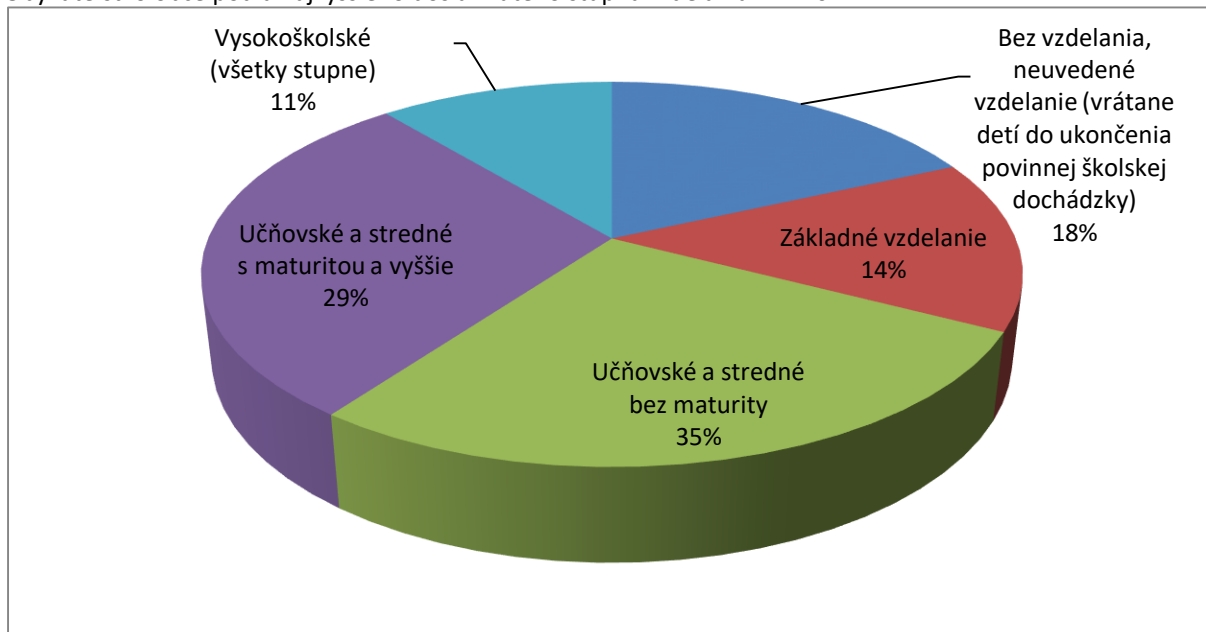
2.3 Vzdelanostná úroveň obyvateľstva

Obyvateľstvo obce podľa najvyššieho dosiahnutého stupňa vzdelania v r. 2001



Zdroj: ŠÚ SR

Obyvateľstvo obce podľa najvyššieho dosiahnutého stupňa vzdelania v r. 2011



Zdroj: ŠÚ SR

V období medzi sčítaniami obyvateľov, domov a bytov v rokoch 2001 a 2011 sa vzdelanostná úroveň obyvateľov obce zvýšila.

Porovnanie vzdelanostnej úrovne obyvateľov s priemerom SR, TSK a okresu NM v r. 2011

	Bez vzdelania vrátane detí do 16 rokov a neuvedené	Základné	Učňovské a stredné bez maturity	Učňovské a stredné s maturitou a vyššie	Vysokoškolské (všetky stupne)
Slovenská republika	999 951	808 490	1 244 038	1 596 589	747 968
	18,53%	14,98%	23,05%	29,58%	13,86%
Trenčiansky kraj	76 829	97 993	160 043	185 133	74 330
	12,93%	16,49%	26,93%	31,15%	12,51%
Okres Nové Mesto nad Váhom	10 232	8 474	17 499	19 504	6 998
	16,32%	13,51%	27,91%	31,10%	11,16%
Nová Ves nad Váhom	102	81	154	162	62
	18,18%	14,44%	27,45%	28,88%	11,05%

Zdroj: ŠÚ SR

Vzdelanostná úroveň je porovnateľná s väčšími územnými jednotkami.

2.4 Ekonomická aktivita

V roku 2011 bolo ekonomicky aktívnych 46,35 % obyvateľov obce, čo je v porovnaní s rokom 2001, kedy bola hodnota tohto ukazovateľa 48,14 % negatívna zmena.

Podiel ekonomicky aktívnych obyvateľov na celkovom počte obyvateľov v porovnaní s vyššími územnými jednotkami je nadpriemerný.

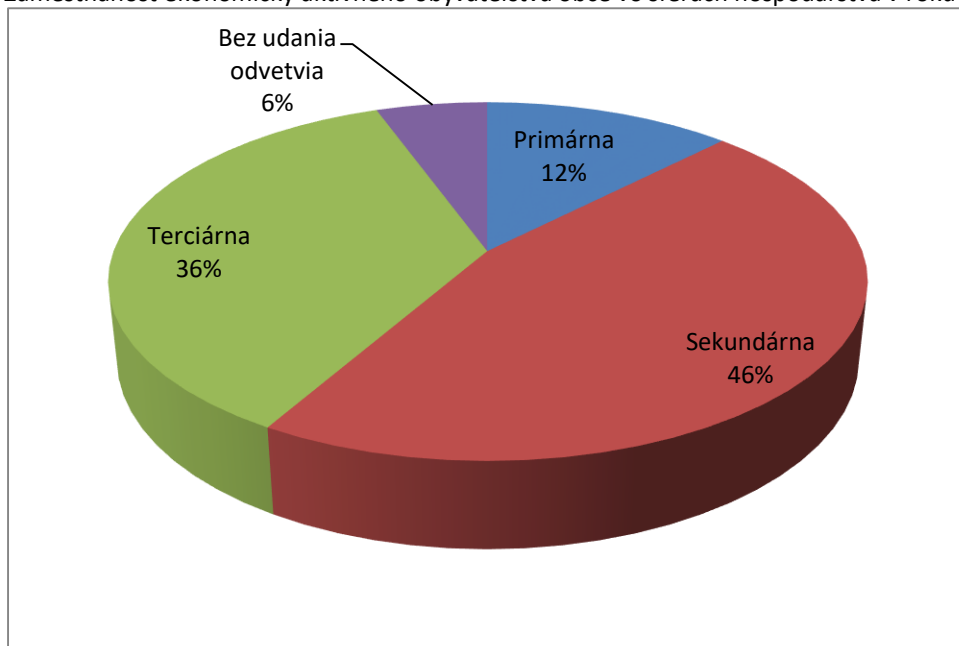
Porovnanie podielu ekonomicky aktívneho obyvateľstva na celkovom počte v r. 2011

	Počet obyvateľov	Ekonomicky aktívni obyvatelia	% Ekonomicky aktívnych z celkového počtu
Slovenská republika	5 397 036	2 630 052	48,73%
Trenčiansky kraj	594 328	292 588	49,23%
Okres Nové Mesto nad Váhom	62 707	31 210	49,77%
Nová Ves nad Váhom	561	260	46,35%

Zdroj: ŠÚ SR

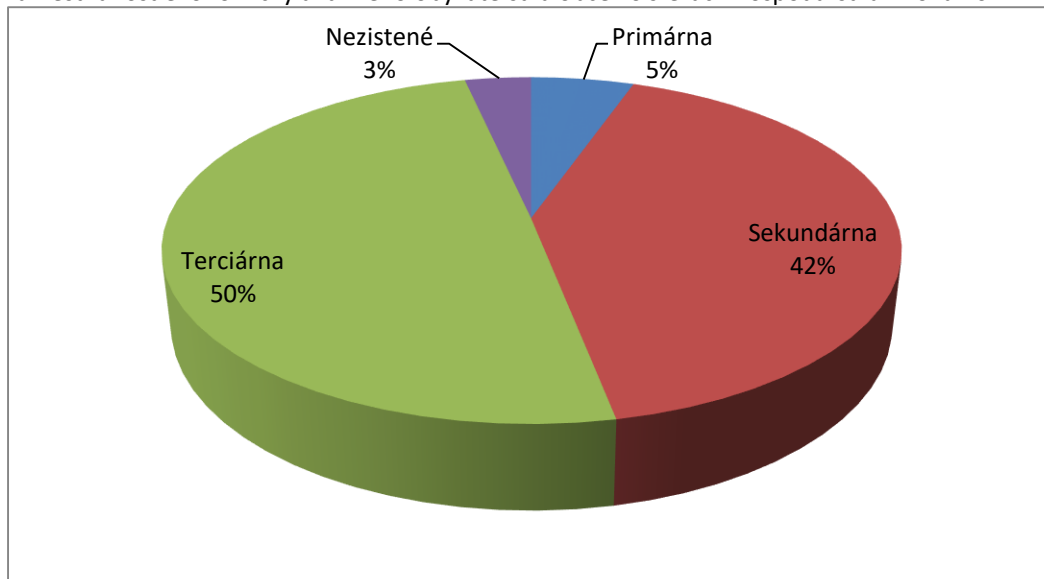
Zmeny v hospodárstve sa prejavujú poklesom zamestnanosti v poľnohospodárstve, priemysle a predovšetkým v posledných pár rokoch rozvojom zamestnanosti v sektore služieb. Tento trend je zjavný aj v obci Nová Ves nad Váhom. V roku 2001 pracovalo v poľnohospodárstve a prvovýrobe 12 % ekonomicky aktívnych obyvateľov, v roku 2011 sa ich tejto sfére venovali 5 %. Úbytok podielu obyvateľstva pracujúceho v priemysle predstavoval 4 percentuálne body. Nárast zamestnanosti vo sfére služieb bol v r. 2011 oproti r. 2001 bol takmer štvrtinový. Výsledkom tejto zmeny je aj dochádzka obyvateľov za prácou. Kým v roku 2001 nachádzalo v obci prácu 31,76 % ekonomicky aktívnych obyvateľov, v roku 2011 to bolo už len 10,77 %.

Zamestnanosť ekonomicky aktívneho obyvateľstva obce vo sférach hospodárstva v roku 2001



Zdroj: ŠÚ SR

Zamestnanosť ekonomicky aktívneho obyvateľstva obce vo sférach hospodárstva v roku 2011



Zdroj: ŠÚ SR

2.5 Nezamestnanosť

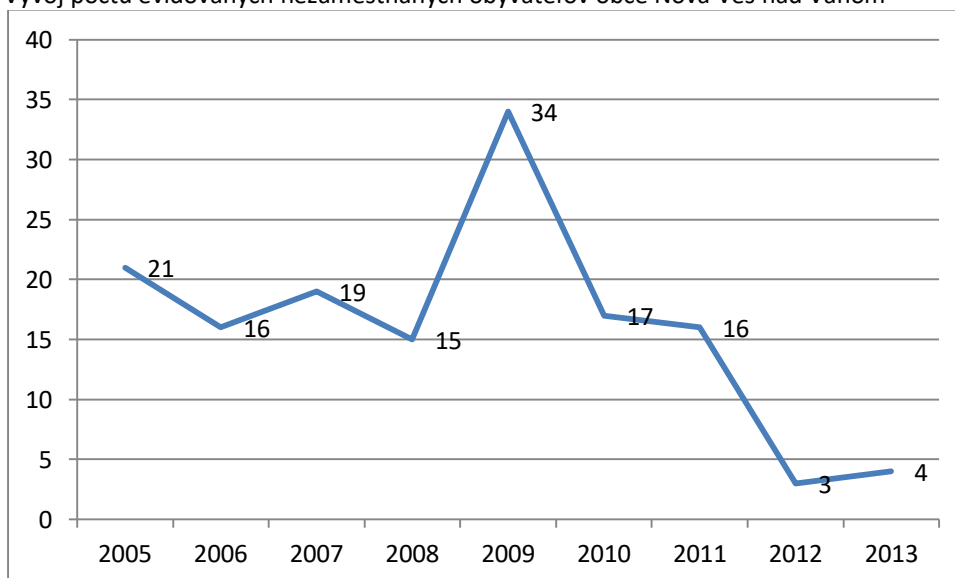
Pre nesledovanie údajov o disponibilnej pracovnej sile na úrovni obcí za jednotlivé roky nie je možné vyčíslieť mieru nezamestnanosti v percentuálnom vyjadrení. O vývoji poskytuje dostatočný obraz sledovanie pomocou absolútnych čísel. Situácia je veľmi dobrá.

Počet evidovaných nezamestnaných obyvateľov obce Nová Ves nad Váhom

rok	2005	2006	2007	2008	2009	2010	2011	2012	2013
počet evidovaných nezamestnaných	21	16	19	15	34	17	16	3	4

Zdroj: ŠÚ SR

Vývoj počtu evidovaných nezamestnaných obyvateľov obce Nová Ves nad Váhom



Zdroj: ŠÚ SR

3. Krajina a životné prostredie

3.1 Geomorfologické členenie územia

Z hľadiska geomorfológie patrí východná časť územia do sústavy Alpsko-himalájskej, podsústavy Karpaty, provincie Západné Karpaty, subprovincie Vnútorne západné Karpaty, oblasti Fatransko-tatranskej, celku Považský Inovec. V rámci tohto celku sa územie obce nachádza v časti Inovecké predhorie. Malá, západná časť územia, pozdĺž rieky Váh, sa nachádza v sústave Alpsko-himalájskej, podsústave Panónska panva, provincii Západopanónska panva, subprovincii Malá Dunajská kotlina, oblasť Podunajská nížina, celku Podunajská pahorkatina a podcelku Dolnovážska niva.

3.2 Geologická stavba územia

Z geologického hľadiska sa územie obce nachádza na vápencoch rôzneho druhu (piesčité, škvrité, farebné atď.), pieskovcoch a íloch s viacerými zlomami a príkrovovými líniami rôzne orientovanými. Geomorfologickou dominantou krajiny je Svrátčina s vrcholom 408,2 metrov nad morom.

3.3 Klimatické pomery

Územie možno rozdeliť do troch klimatických pásov smerom od západu k východu od teplého, cez mierne teplé až po mierne chladné podnebie, s klímou od mierne suchej na západe po veľmi vlhkú na východe v časti Považského Inovca. Priemerná ročná teplota vzduchu sa pritom pohybuje v rozmedzí 4 až 10⁰ C, priemerná ročná teplota aktívneho povrchu pôdy sa pohybuje od 7 do 12⁰ C. Priemerné ročné úhrny zrážok sa podľa posledných meraní pohybujú v rozmedzí 550 – 1.000 mm

3.4 Ovzdušie

Stav a znečistenie ovzdušia sa stáva vzhľadom na svoj negatívny vplyv na zdravie obyvateľstva, flóru (najmä lesné ekosystémy), faunu, kvalitu vody a pôdy aktuálnym problémom.

Ovzdušie obce možno považovať za oblasť so slabým znečistením. Na zhoršovaní kvality ovzdušia k. ú. obce sa podieľa predovšetkým diaľkový prenos škodlivín, doprava a lokálne vykurovanie tuhým palivom.

3.5 Podzemné a povrchové vody

Obec sa (v blízkosti Váhu) vyznačuje veľmi vysokou prietoknosťou a hydrogeologickou produktivitou. Priemerný ročný špecifický odtok z územia sa pohybuje v rozmedzí 3 – 10 l/s na km².

Územie obce patrí do povodia Váhu. Charakteristika povodia je pritom nasledovná:

	Odtok (%)	Výpar (%)	Podiel na ploche SR (%)	Koeficient odtoku (odtok/zrážky)
Váh	36	64	29,1	0,36

Z hľadiska režimu odtoku sa územie typovo radí do dažďovo – snehového typu s priepustnosťou medzizimovou, krasovo – puklinovou a puklinovou. Odtok z územia zabezpečuje Noviansky potok prameniaci v Inoveckom predhorí.

V obci sa nachádza jeden vodný zdroj.

Vodný zdroj	Druh	Hydrogeologická výdatnosť v l.s ⁻¹	Skutočná výdatnosť v l.s ⁻¹	Správca
NVVH - 1	Vrt	4	2	Obec

3.6 Pôda

Územie obce spadá do mierne vlhkého režimu pôd. S tým súvisí i kamenitosť a štrkovitosť pôdy – územie obce sa vyznačuje stredne až silno kamenitou štruktúrou so zrnitosťou pôdy hlinitou, alebo hlinito – piesočnou.

Údaje o pôdnom fonde v katastrálnom území obce Nová Ves nad Váhom:

Celková rozloha katastrálneho územia:	1211,25 ha
Poľnohospodárska pôda:	571,6 ha
Lesná pôda:	476,16 ha
Vodná plocha:	25,4 ha
Zastavaná plocha a nádvoria:	43,8 ha
Ostatná plocha:	94,2 ha

Percentuálne zastúpenie z celkovej plochy katastrálneho územia:

a) zalesnenej plochy:	39,3 %
b) poľnohospodárskej pôdy (s melioráciami):	47,2 %

Obec patrí z hľadiska poľnohospodárskeho využitia pôdy do oblasti typu repársko-pšeničného.

Z hľadiska fyzikálnej degradácie je pôda v horských a podhorských oblastiach neohrozená, v nive Váhu je ohrozená veternou eróziou.

3.7 Biota

Na území obce sa nenachádza žiadne chránené územie.

4. Technická infraštruktúra

4.1 Zásobovanie vodou

Zdrojom pitnej vody pre obec Nová Ves nad Váhom je vrt v lokalite Korčeková. Rozvod vodovodu bol vybudovaný v roku 2002 z materiálu PVC. Na verejný vodovod je pripojených asi 80 % domov, 20% využíva svoju vlastnú studňu. Majiteľom vodovodu je obec, správcom je Obecná vodárensko-kanalizačná spoločnosť (OVK) Sochoň, s.r.o. so sídlom v Kočovciach, ktorú založila obec spolu s obcami Kočovce a Hôrka nad Váhom.

4.2 Odkanalizovanie

Obec je odkanalizovaná, kanalizácia bola vybudovaná v rokoch 2008-2012 v rámci projektu Vybudovanie a využívanie stokovej siete v aglomerácii obcí Kočovce, Nová Ves n.V., Hôrka n.V. Napojená je do čistiarne odpadových vôd na území obce Hrádok. Správcom kanalizačnej siete je OVK Sochoň, s.r.o.. Na kanalizáciu je napojených cca **75%**

4.3 Zásobovanie plynom

Plynifikácia obce Nová Ves nad Váhom bola vykonaná v roku 1998 rozvodom plynu z PE materiálu napojený na existujúci VTL plynovod DN 150 PN 25, tlak 2,5 MPa uložený popri štátnej ceste II/507. Napojenie je cez regulačnú stanicu VTL/STL k veľkoodberateľom a maloodberateľom cez samostatné plynové prípojky a samostatné RTP. Obyvateľstvo v zastavanom území je napojené cez stredotlaké prípojky stredotlak 300 KPa ďalej cez regulátory tlaku plynu STL/NTL. Každá nehnuteľnosť má vlastné meranie spotreby plynu osadené v skrinkách v oplotení. STL plynové rozvody sú uložené v krajnici komunikácii a v chodníkoch. Menovitá svetlosť potrubia je DN 25, 50, 90. NTL prípojky DN 25. V súčasnosti je pripojených 98 % domov

4.4 Elektrifikácia, verejné osvetlenie, miestny rozhlas

Elektrifikácia obce Nová Ves nad Váhom je 100 %, rozvod je zabezpečený nadzemným vedením na betónových stĺpoch s napájaním z 2 ks 440 kV stožiarových transformátorov. Verejné osvetlenie je na stĺpoch elektrického vedenia. Vybavené 70 W žiarivkami , počet cca 56 ks. Verejné osvetlenie je energeticky náročné – vyžaduje si rekonštrukciu.

Obec je pokrytá sieťou miestneho rozhlasu, pričom tento je využívaný na obecné spravodajstvo, oznamy obce, občanov a miestnych spoločností. Ústredňa je z roku 2013. Rozvody sú z roku 1960. Miestny rozhlas je morálne aj technicky zastaraný.

4.5 Telekomunikácie

V obci sú zavedené telekomunikačné káble s možnosťou napojenia všetkých obyvateľov, občianskej vybavenosti i podnikateľských subjektov. Telekomunikačné káble sú vedené v zemi, časť je vedená nadzemnými káblami a prípojkami.

V obci je taktiež možné využiť služby všetkých mobilných operátorov, pričom pokrytie katastrálneho územia obce predmetným signálom predstavuje 100 %.

Televízny signál je možné zachytiť na celom území obce. Káblová televízia v obci nie je zavedená.

Internet je v obci dostupný pre všetky domácnosti.

4.6 Doprava

Obcou prechádza cesta II. triedy č. 507. Intravilán obce je tranzitný – táto je paralelou k ceste I/61 a diaľnici D1. Sieť miestnych komunikácií má dĺžku 15 km. Technický stav miestnych komunikácií nie je vyhovujúci, pričom nevyhovuje cca 80 %. Chodníky sú vybudované pri ceste II/507 aj pri miestnych komunikáciách obojstranne i jednostranne. Je vybudované odvodnenie komunikácie s vtokom cez uličné vpuste a vsakovačky.

Cestná sieť v okolí obce Nová Ves nad Váhom



http://www.sctsk.sk/buxus/images/maps/okres_nove_mesto_n_vahom.jpg

Hromadnú dopravu osôb zabezpečujú SAD Trenčín a SAD Piešťany, intenzita premávky spojov do Nového Mesta nad Váhom je dobrá, do krajského mesta však premávajú len 4 priame spoje cez pracovný deň.

Najbližšia železničná stanica je v Novom Meste nad Váhom.

4.7 Odpadové hospodárstvo

Do roku 2008 bola obec majiteľom aj prevádzkovateľom skládky komunálneho odpadu, ktorá súzila celému mikroregiónu. Pre nesplnenie ekologických štandardov bola v rokoch 2008 – 2011 uzavretá. Náklady na uzavretie boli hradené zo zdrojov obce a z Kohézneho fondu.

Obec má uzatvorenú zmluvnú spoluprácu na zber, likvidáciu a zhodnotenie odpadu so špecializovanými spoločnosťami. Zber zmesového komunálneho odpadu prebieha 1x za dva týždne. Zberajú sa tiež vyseparované zložky – papier a lepenka, sklo, plasty, textil, nebezpečné odpady, elektroodpady z domácností. Z biologicky rozložiteľným komunálnym odpadom nakladajú obyvatelia sami – ukladajú ho na vlastné kompostoviská.

Obec má spracovaný program odpadového hospodárstva.

5. Služby občianskej vybavenosti, verejné služby

5.1 Školstvo

V obci sa nenachádza žiadne zariadenie zabezpečujúce predprimárne alebo primárne vzdelávanie. Obec je súčasťou školského obvodu Kočovce. Deti teda dochádzajú najčastejšie do tejto obce, zriedkavejšie do Hrádku alebo Nového Mesta nad Váhom

5.2 Zdravotníctvo

V Novej Vsi nad Váhom sa nenachádza žiadne zdravotnícke zariadenie. Najbližšie zdravotné strediská sa nachádzajú v Hôrke nad Váhom (2km), v Beckove (5km), v Novom Meste nad Váhom (9km). Rýchla zdravotná a rýchla lekárska pomoc majú dojazd do obce do 15 minút.

5.3 Sociálna starostlivosť

Pre starších občanov je v prípade záujmu zabezpečený dovoz stravy. Tieto služby v súčasnosti využíva 20 občanov. Sociálne zariadenia – domovy sociálnej starostlivosti a domovy dôchodcov sú k dispozícii v Modrovej, Moravskom Lieskovom a Novom Meste nad Váhom.

Obec nemá spracovaný Komunitný plán sociálnych služieb.

5.4 Kultúra, šport, činnosť spolkov

Kultúrny a spoločenský život v obci možno považovať za uspokojivý, avšak stále s pomerne veľkým potenciálom rozvoja. Organizátor spoločenského života je Obecný úrad. Pravidelne sa organizujú nasledovné podujatia:

- Detský karneval
- Stavanie mája
- Deň matiek
- Športové popoludnie pre deti
- Stretnutie jubilantov a starších občanov
- Mikulášske popoludnie

Náklady na kultúrno-spoločenský život hradí obec z vlastných zdrojov, ročne to predstavuje cca 1650 EUR.

Zo zariadení občianskej vybavenosti sú občanom k dispozícii:

- **Kultúrny dom** poskytuje zázemie pre kultúrno-spoločenský život v obci a tiež pre rodinné oslavy. Jeho stavebno-technický stav je vyhovujúci, v roku 2005 bol významne rekonštruovaný – zvýšil sa predovšetkým hygienický štandard. V tom čase sa však

neprihliadalo na energetickú náročnosť a neboli vymenené okná a strecha na prístavbe.

- **Športový areál** s dvoma futbalovými trávnatými ihriskami je domovským stánkom Spoločného futbalového klubu Nová Ves nad Váhom, ktorý dosahuje vynikajúce výsledky. Prevádzkovanie budovy tvoriacej zázemie športového areálu je značne energeticky náročné, preto sa jeho potenciál nevyužíva tak, ako by sa mohol.
- **Tenisový kurt** je vo vlastníctve urbárskej spoločnosti, je však prístupný širokej verejnosti.
- **Zastrešené multifunkčné ihrisko** vytvára zázemie pre rekreačných športovcov na športy ako je napríklad minifutbal, basketbal, volejbal...

Medzi aktívne spolky v obci patrí okrem futbalistov tiež Dobrovoľný hasičský zbor a Jednota dôchodcov Slovenska. Spolky podporuje obec ročne celkovou **sumou viac ako 11 tis. EUR.**

5.5 Rekreačia, oddych

Blízkosť Považského Inovca, Zelenej vody, Kúpeľov v Piešťanoch vytvára vhodné podmienky pre aktívne trávenie voľného času. Západnou časťou obce prechádza modrá značená turistická trasa č. 2419. Okrem turistov ju využívajú aj bežkári. Dá sa po nej dostať na hrebeň Považského Inovca – Panskú Javorinu – druhý najvyšší vrch pohoria. Táto trasa križuje turistickú trasu európskeho významu E8. Obcou tiež prechádza Vážska cyklomagistrála. Obec má potenciál využiť pre svoj hospodársky rozvoj, že je tranzitným miestom pre peších turistov, cykloturistov a v zime bežkárov.

Zlepšenie vzhľadu obce a rozšírenie možností vyžitia detí nastalo v roku 2014, kedy bolo vybudované detské ihrisko.

5.6 Služby prispievajúce ku kvalite života

V obci sú obyvateľom dostupné:

- 2 predajne potravín/zmiešaného tovaru,
- pohostinstvo,
- služby starostlivosti o telo – pedikúra, kozmetika, kaderníctvo,
- autoservis, pneuservis,
- kvetinárstvo

Jedná sa o prevádzky živnostníkov. Vzhľadom na to, že väčšina obyvateľov denne odchádza z obce za prácou, nakupujú v nákupných centrách. Je však dôležité prihliadať aj na ľudí, pre ktorých je potrebné, aby aspoň základné tovary boli k dispozícii aj priamo v obci. Či už ide o dôchodcov alebo nezamestnaných.

Poštovú službu pre obec zabezpečuje pošta v Kočovciach, pre odosielanie obyčajných zásielok môžu obyvatelia využívať poštovú schránku umiestnenú v obci. Otváracie hodiny pošty nie sú vyhovujúce pre obyvateľov odchádzajúcich z obce za prácou.

5.7 Cirkev, cintorín

Podľa údajov zo sčítania obyvateľov v r. 2011 je 87,16 % obyvateľov veriacich. Z nich sa takmer 94 % hlásilo k rímsko-katolíckej cirkvi. Obec patrí do dekanátu Nové Mesto nad Váhom a je farnosťou. V obci sa nachádza rímsko-katolícky Kostol sv. Martina, biskupa a Kaplnka sv. Mateja.

V obci sa nachádza cintorín a dom smútku. Dom smútku je vo vyhovujúcom technickom stave a kapacita cintorína je dostatočná.

5.8 Bezpečnosť

Dodržiavanie verejného poriadku v obci nie je upravené VZN. V obci nebola doteraz zaznamenaná výrazná kriminalita ani vandalizmus, časté je však znečisťovanie okolia obce vývozom odpadu.

Posledné roky sú na Slovensku charakteristické zvýšenou mierou kriminality, v Trenčianskom kraji je počet trestných činov na obyvateľa dlhodobo nadpriemerný v porovnaní s celoslovenským priemerom. Z pohľadu narúšania pokojného života v obciach sa kriminalita prejavuje predovšetkým na zneužívaní dôveryhodnosti starších obyvateľov. Riziko, že sa stanú obeťami trestných činov je neustálou hrozbou. Preto sa obec snaží pôsobiť preventívne a robiť medzi obyvateľmi osvetu.

Z dopravného hľadiska predstavuje poloha obec isté bezpečnostné riziko, čo vyplýva predovšetkým z toho, že intravilánom obce prechádza **cesta II. triedy č. 507**, ktorá tvorí spojnicu obcí ležiacich na úpätí Považského Inovca.

V obci je akcieschopný DHZ, vozový park a výzbroj a výstroj sú morálne a technicky zastarané. V prípade potreby zásahu hasičov sú pripravení pomôcť i členovia obecných hasičských zborov zo susedných obcí a profesionáli z Nového Mesta nad Váhom, ktorých dojazd je do 15 minút.

5.9 Bytový fond, výstavba

V roku 2011, keď sa konalo sčítanie obyvateľov, domov a bytov, bolo v obci 210 domov, 31 z nich bolo neobývaných. 11 domov bolo primárne určených na rekreáciu, 6 bolo v zlom technickom stave – nespôsobilé na bývanie 6 domov bolo predmetom rekonštrukcie. 4 slúžili na iný účel ako na bývanie.

Domy spolu		210	
Z toho	Obývané	179	
	Podľa typu	Rodinné domy	173
		Bytové domy	2
		Iné	2
	Podľa vlastníctva	Fyzické osoby	171
		Štát	1
		Obce	0
		Iné právnické osoby	1
		Kombinácia vlastníkov	2
		Iné	2
	Podľa obdobia výstavby	Do r. 1945	48
		1946-1990	100
		1990-2000	4
Od 2001		25	

Zdroj: ŠÚ SR

Potenciál pre rozvoj bytovej výstavby je definovaný v územnom pláne z roku 1996 v znení Zmien a doplnkov z roku 2013. Prioritou je podporovať využitie neobývaných domov a vznik samostatných bytových jednotiek v existujúcich rodinných domoch.

V súčasnosti je v obci vo výstavbe 14 domov, mnohé domy prebehli alebo prebiehajú významnou rekonštrukciou. Obec je stavebným úradom, činnosti spojené s výkonom tejto kompetencie zaň vykonáva na základe zmluvy Spoločný stavebný úrad v Novom meste nad Váhom.

Obec nemá spracovaný program rozvoja bývania.

6. Hospodárstvo

6.1 Majetok a hospodárenie obce, miestna samospráva

Na ekonomickom rozvoji obce sa významnou mierou podieľa miestna samospráva prostredníctvom využívania majetku a disponibilných finančných prostriedkov.

V nasledujúcich troch rokoch plánuje obec rozpočet vo výške:

Rok 2015	128 650,- EUR
Rok 2016	132 200,- EUR
Rok 2017	137 000,- EUR

Majetok obce má štruktúru (hodnota v EUR)

Budovy	507 867,21
Stavby	1 086 662,80
Pracovné stroje a zariadenia	3 532,19
Prístroje a zvláštne tech. zariadenia	9 755,39
Dopravné prostriedky	7 843,61
Inventár	4 793,85
Pozemky	248 637,09

Z hľadiska hodnotenia finančného zdravia je problémom obce vysoká zadlženosť spôsobená splátkami úverov, ktoré boli využité na spolufinancovanie a financovanie projektov realizovaných v minulosti. Úver za ihrisko bude splatený v roku 2017 a za kanalizáciu v roku 2024.

Výkon obecnej správy vykonáva starosta obce, o základných otázkach života obce rozhoduje 5 členné Obecné zastupiteľstvo. Organizačnú a ekonomickú agendu zabezpečuje obecný úrad, ktorý má jednu zamestnankyňu. Budova obecného úradu je v nevyhovujúcom stavebno-technickom stave, jej energetická náročnosť je vysoká.

6.2 Pôdohospodárstvo a poľnohospodárstvo

Poľnohospodárska pôda zaberá takmer 40 % rozlohy katastra obce. Najväčší podiel na vlastníctve poľnohospodárskej pôdy majú súkromné osoby. Prevažnú väčšinu tejto pôdy obhospodaruje spoločnosť PD Hôrka nad Váhom, ktorá má pôdu v prenájme buď priamo od vlastníkov alebo od pozemkového spoločenstva. Na území obce sa nechovajú hospodárske zvieratá.

Oblasť pôdohospodárstva v obci zastrešuje pozemkové spoločenstvo Urbariát - Krahuľka, ktoré vlastní 247 ha pozemkov z čoho 162 ha predstavujú lesy. O lesy sa stará lesný hospodár, ktorý dozerá na plnenie hospodárskeho plánu.

6.3 Podnikateľská sféra

Okrem subjektov venujúcim sa pôdohospodárstvu a poľnohospodárstvu pôsobilo v obci v čase spracovania dokumentu 64 subjektov. Možno konštatovať, že vývoj počtu podnikateľských subjektov v obci má rastúcu tendenciu, čo môže mať pozitívny dopad na hospodársky rozvoj obce.

Vývoj počtu fyzických osôb – podnikateľov a právnických osôb v obci Nová Ves nad Váhom

	2004	2005	2006	2007	2008	2009	2010	2011	2012	2013	2014
Fyzické osoby - podnikatelia	23	24	27	23	27	29	28	33	33	38	39
Živnostníci	23	23	25	21	25	27	26	31	31	36	37
Slobodné povolania	0	0	2	2	2	2	2	2	2	2	2
Samostatne hospodáriaci roľníci	0	1	0	0	0	0	0	0	0	0	0
Právnické osoby spolu	10	10	11	11	11	15	16	18	19	19	25
Právnické osoby ziskové	4	4	5	5	5	8	9	11	12	12	17
Právnické osoby neziskové	6	6	6	6	6	7	7	7	7	7	8

Zdroj: ŠÚ SR

Najvýznamnejšie podnikateľské subjekty v obci z hľadiska počtu zamestnancov

Názov	Hlavný predmet činnosti	Počet zamestnancov
ADAJA, s.r.o.	Logistika, prepravné služby	30
PD Hôrka n.V- dvor Nová Ves n.V.	Rastlinná výroba	5

Zdroj: OcÚ Nová Ves nad Váhom

7. Swot analýza

Silné stránky

- predpoklad priaznivého demografického a migračného vývoja počtu obyvateľstva,
- dostatok pracovných príležitostí v okolí,
- zlepšovanie vekovej štruktúry obyvateľstva,
- zvyšovanie vzdelanostnej úrovne obyvateľstva,
- dostatok kvalifikovanej pracovnej sily,
- relatívna zachovalosť životného prostredia,
- zvyšovanie povedomia obyvateľstva vo sfére životného prostredia,
- kompletná plynofikácia obce,
- funkčný systém zberu a odvozu komunálneho odpadu,
- vyhovujúce zásobovanie obyvateľov obce pitnou vodou,
- vybudovaná kanalizácia,
- dostatočný počet trafostaníc vytvára potrebný kapacitný potenciál
- uspokojivá telekomunikačná infraštruktúra,
- priaznivá perspektíva ďalšej bytovej výstavby a výstavby rodinných domov,
- súčasť turisticky zaujímavého regiónu,
- existencia kultúrneho zariadenia,
- tradícia v organizovaní spoločenských a kultúrnych podujatí,
- spoluúčasť miestnych organizácií a združení na kultúrnom dianí v obci,
- existencia objektov v správe obce, možnosti jeho efektívnejšieho využitia, vrátane podnikania s ním formou prenájmu.

Slabé stránky

- nedostatok finančných prostriedkov,
- vysoká zadlženosť obce,
- energetická náročnosť verejného osvetlenia,
- čiastočne nejasné vlastnícke pomery k pozemkom,
- narastanie individuálnej automobilovej a motocyklovej dopravy
- technický stav cestných komunikácií,
- stav nehnuteľného majetku obce,
- chýbajúce zázemie pre pohybové aktivity
- upadanie záujmu o tradičné miestne podujatia (športové, kultúrne, spoločenské) najmä zo strany mladších obyvateľov obce,
- nedostatočná zapojenosť podnikateľských subjektov a obyvateľov na spoločenskom dianí v obci,
- úroveň zabezpečenia služieb a maloobchodu priamo v obci.

Príležitosti

- využitie katastrálneho územia obce pre rozvoj bytovej, občianskej, spoločenskej i podnikateľskej výstavby,
- možnosť kooperácie riešenia otázok a problémov regionálneho charakteru s okolitými sídlami,

- využitie prírodného a vidieckeho prostredia na aktivity v oblasti vidieckeho cestovného ruchu,
- aktivizácia partnerstva samosprávy, podnikateľov a záujmových združení,
- vyvíjanie aktivít smerujúcich k zapojeniu mladších občanov do kultúrneho diania v obci,
- racionalizácia nákladov pri prevádzkovaní obecných objektov,
- podpora malých podnikateľských subjektov v oblasti služieb a výroby.

Ohrozenia

- narušenie urbanistickej štruktúry realizáciou veľkých investícií,
- administratívna náročnosť pri získavaní finančných prostriedkov zo štátnych dotácií a z fondov EÚ,
- nepriaznivý ekonomický a sociálny vývoj v spoločnosti, existenčné podmienky pre zabezpečenie rodiny,
- nezvýšenie úrovne marketingu obce a komunikácie vo vzťahu k obyvateľom a investorom,
- prehlbovanie štrukturálnych rozdielov medzi dopytom a ponukou trhu práce,
- ohrozovanie obce prašnosťou, a znečisťovaním ovzdušia,
- nízka disciplína občanov pri nakladaní a separácii odpadu.

Výsledkom SWOT analýzy je stanovenie faktorov rozvoja a disparít, ktoré tvoria východisko pre strategickú a programovú časť dokumentu.

Strategická časť

Rozvojová vízia obce

**Obec Nová Ves nad Váhom bude poskytovať podmienky
na všestranne kvalitný život jej občanov.**

Stanovenie faktorov rozvoja a disparít

Výsledkom SWOT analýzy je stanovenie faktorov rozvoja a disparít.

Za **faktory rozvoja** obce sa stanovili tieto:

- Kvalita ľudských zdrojov
- Dobrá dostupnosť
- Stabilizovaní podnikatelia
- Prebiehajúca výstavba
- Prírodný potenciál

Kľúčové **disparity**, ktoré môžu mať negatívny dopad na rozvoj obce, sú predovšetkým:

- Rezervy v kvalite občianskej a technickej infraštruktúry
- Rezervy v kvalite poskytovaných služieb
- Upadanie záujmu o život komunity
- Finančné zdravie

Stanovenie cieľov a priorít

Na základe zistených faktorov rozvoja a disparít boli pre naplnenie vízie boli stanovené strategické ciele rozvoja. Východiskom pre plnenie strategických cieľov dlhodobého rozvoja je stanovenie priorít.

Strategické ciele	Priority
1. Zvýšiť počet obyvateľov obce	1.1: Služby charakteru občianskej vybavenosti
	1.2: Zachovanie hodnôt a život v komunite
2. Trvaloudržateľne zintenzívniť využívanie vnútorných zdrojov obce	2.1: Hospodársky rozvoj
	2.2: Ochrana a kvalita životného prostredia
3. Skvalitniť technické zázemie	3.1: Stav nehnuteľného majetku
	3.2: Infraštruktúra

Programová časť

Programová časť nadväzuje na priority stanovené v strategickej časti. V procese spracovania programovej časti boli stanovené opatrenia a aktivity v rámci jednotlivých priorít tak, aby ich vykonanie prispelo k naplneniu cieľov.

Priorita 1.1 Služby občianskej vybavenosti

Opatrenie 1.1.1 Udržanie a skvalitnenie dostupnosti siete obchodov a služieb

Služby aj toho najšpecifickejšieho charakteru, pokiaľ nie sú dostupné priamo v obci, môžu obyvatelia síce nájsť vo väčších sídlach, kam obyvatelia dochádzajú za prácou, ale z pohľadu starších ľudí a obyvateľov, ktorí denne nedochádzajú do mesta možno odporúčať vykonávať aktivity na zabezpečenie dostupnosti týchto služieb.

Opatrenie 1.1.2: Poskytovanie kvalitných služieb sociálnej starostlivosti a podpora zdravého životného štýlu

Vzhľadom na vekovú štruktúru obyvateľstva, jeho väzbu na lokalitu, v ktorej prežili celý život, sa začne zvyšovať dopyt po poskytovaní sociálnej starostlivosti, preto je nevyhnutné zabezpečenie kvalitnej úrovne týchto služieb. Nevyhnutné je tiež zvyšovanie povedomia obyvateľstva o prevencii chorôb a o zdravom životnom štýle a rozvoj nových foriem zdravotnej starostlivosti – hospicová starostlivosť, komunitná starostlivosť, hipoterapia a pod.

Opatrenie 1.1.3: Zachovanie bezpečnosti

Úroveň kvality života je úzko prepojená s pokojom a pohodou obyvateľov, preto je nevyhnutné vykonávať aktivity zamerané na prevenciu kriminality, rizík požiarov a rizík z prírodných katastrof.

Opatrenie 1.1.4: Podpora skvalitňovania vzdelávania a zlepšovanie prístupu k predprimárnemu a primárnemu vzdelávaniu a podpora podnetov pre celoživotné vzdelávanie

Priorita 1.2: Zachovanie hodnôt a život v komunite

Opatrenie 1.2.1: Organizovanie a podpora organizovania kultúrnych, spoločenských a športových podujatí a voľnočasových aktivít

Zapájanie obyvateľov do spoločenských aktivít je základným predpokladom pre oživenie spoločenského života v obci a vytvorenie vhodnej „klímy“ pre ďalšie spoločenské a ekonomické aktivity. Je predpokladom pre úspešnú implementáciu rozvojových programov a zapojenie obyvateľstva do realizácie konkrétnych aktivít. Záujmové združenia a spolky tvoria významný prvok v živote každej komunity na vidieku, prispievajú k socializácii obyvateľov a v neposlednom rade prostredníctvom konkrétnych aktivít prispievajú k reprezentácii obce.

Aktivity:

- usporiadanie pravidelných kultúrno-spoločenských podujatí,
- podpora športových podujatí a voľnočasových aktivít,
- integrácia marginalizovaných skupín do kultúrno-spoločenského života obce,
- podpora činností záujmových združení a spolkov,
- podpora prezentácie folklóru a mladej modernej kultúry.

Opatrenie 1.2.2: Zachovanie kultúrneho, historického a prírodného dedičstva

Kultúrne, historické a prírodné dedičstvo je jedným z prvotných vnútorných zdrojov rozvoja. Je základom pre zvyšovanie záujmu o obec a takisto je základom identity a svojráznosti. Zachovanie dedičstva je možné prezentáciou územia napríklad prostredníctvom festivalov, výstav, publikácií, audiovizuálnych diel, náučného chodníka.

Opatrenie 1.2.3: Zabezpečenie koordinovaného rozvoja a vytváranie partnerstiev

Pre napĺňanie rozvojového potenciálu obce je nevyhnutné jeho personálne technické materiálne a finančne zabezpečenie. Potrebné je tiež spracovanie a udržiavanie aktuálnosti rozvojových dokumentov vzťahujúcich sa k jednotlivým prioritám.

Okrem samotného personálneho zabezpečenia v obci je pre koordinovaný rozvoj potrebné nadväzovanie partnerstiev s obcami v okolí, so subjektmi samosprávy regionálnej úrovne, so subjektmi poskytujúcimi odborné poradenstvo a tiež nadväzovanie partnerstiev cezhraničného a medzinárodného charakteru.

Priorita 2.1: Hospodársky rozvoj

Opatrenie 2.1.1: Podpora záujemcov o podnikanie a existujúcich podnikateľov

Partnerstvo verejného a súkromného sektoru je jedným z najvýznamnejších partnerstiev, ktoré má vplyv na sociálno-ekonomický rozvoj obce, preto je nevyhnutné budovanie spolupráce na tejto úrovni.

Pre rozvoj mikro a malých podnikov v obci možno vykonať aktivity:

- vytvorenie databázy plôch a objektov vhodných na podnikanie,
- príprava vybraných plôch na podnikanie,
- spolupráca verejného a súkromného sektoru,
- poskytovanie poradenských služieb pre podnikateľov prostredníctvom profesionálnych inštitúcií.

Opatrenie 2.1.2: Rozvoj tradičných výrobných

Prevádzky tradičných remeselných výrobných a služieb charakteristických pre obec zanikli, sú však významným faktorom atraktivity obce. Preto je vhodné usmerniť záujemcov o podnikanie a ich motivovanie k vykonávaniu takýchto aktivít.

Opatrenie 2.1.3: Rozvoj poľnohospodárstva s dôrazom na biologickú rozmanitosť, prírodné a kultúrne dedičstvo vidieka

Poľnohospodárstvu sa venuje 5 % ekonomicky aktívnych obyvateľov obce. Väčšinou ide o zamestnancov poľnohospodárskeho družstva, pre ktoré je charakteristický intenzívny spôsob obhospodarovania pôdy a chovu zvierat. Tento spôsob je dôležitý z hľadiska objemu produkcie, nedotvára však vidiecky charakter. Preto je nevyhnutné podporovať obyvateľov so vzťahom k poľnohospodárstvu a subjekty zaoberajúce sa poľnohospodárstvom a motivovať ich k diverzifikácii poľnohospodárskych činností. Realizácia tohto opatrenia prispeje k atraktivnosti obce i vo vzťahu k rozvoju turizmu.

V rámci opatrenia je potrebné brať ohľad i na fyzicky a morálne opotrebovanú poľnohospodársku techniku a technológie. Realizácia opatrenia je možná prostredníctvom vykonania aktivít:

- výstavba, rekonštrukcia a modernizácia budov,
- obstaranie a modernizácia technického a technologického vybavenia,
- zlepšenie monitorovania kvality, zdravotných podmienok, hygienicko-sanitárnych režimov,
- zlepšenie pracovných podmienok a vzdelávania.

Na základe analýzy vnútorné zdroje obce – kultúrny, historický a prírodný potenciál - vytvárajú predpoklady pre rozvoj turizmu v kontexte väčšieho celku – stredného Považia.

Opatrenie 2.1.4: Tvorba a údržba produktov cestovného ruchu, podpora turistickej infraštruktúry

V obci sú vytvorené výborné podmienky pre produkty cestovného ruchu zamerané na:

- folklór,
- cykloturistiku,
- agroturistiku,
- pešiu turistiku,
- poľovníctvo,
- rybárstvo,
- jazdectvo.

Opatrenie 2.1.5: Marketing obce

Atraktivnosť obce nie je len naplnením cieľov, ale aj vhodne zvolenej propagácie a prezentácie činností obyvateľom a ostatným cieľovým skupinám (podnikatelia, návštevníci, partnerské obce a inštitúcie) osobne, prostredníctvom printových a elektronických médií.

Priorita 2.2: Ochrana a kvalita životného prostredia

Opatrenie 2.2.1: Ochrana a racionálne využívanie vôd

Na kanalizáciu nie je napojených 25 % domov, Takto hrozí znečistenie spodných vôd, ktoré môže mať nezvratné následky na zdraví obyvateľstva a vyváženom prírodnom prostredí.

Zo skúseností v minulosti je tiež nevyhnutné zaoberať sa problematikou vodného hospodárstva z pohľadu negatívneho dopadu zvýšenej hladiny vodných tokov, ktoré sa prejavujú ničivo.

Odporúčané aktivity:

- zvýšiť počet domácností na kanalizáciu,
- zmierňovanie nepriaznivých environmentálnych vplyvov povodní a predchádzanie povodniam,
- zabezpečenie a spevnenie brehov tokov, zníženie erózie a vymieľania brehov, spomalenie odtoku vody a zvýšenie biodiverzity.

Opatrenie 2.2.2: Ochrana ovzdušia

Kvalita ovzdušia nie je hodnotená ako slabá stránka, práve naopak, produkcia emisií je v rámci Slovenska dlhodobo podpriemerná, nemožno to však považovať za impulz k nevykonávaniu žiadnych aktivít smerujúcich k ochrane ovzdušia, preto možno odporúčať:

- podporovať využívanie obnoviteľných a alternatívnych zdrojov energie, napr. v rámci územného plánovania prijať regulatív o zriadení slnečných kolektorov na všetkých nových stavbách, vypracovanie štúdie o možnostiach využitia biomasy v regióne,
- podporovať náhradu kvapalných pohonných látok plynom.

Opatrenie 2.2.3: Zlepšenie a rozvoj odpadového hospodárstva, likvidácia starých záťaží a predchádzanie vzniku odpadov

Jednoznačnou prioritou, ktorú je nevyhnutné riešiť v rámci odpadového hospodárstva, je problematika odpadových vôd. Likvidácia ostatných druhov odpadov je riešená komplexne, vrátane separácie odpadov, i tak by však bolo vhodným krokom vykonávať osvetovú a propagačnú činnosť na podporu separovaného a množstevného zberu odpadu, vykonávať aktivity súvisiace s prevenciou pred čiernymi skládkami...

Opatrenie 2.2.4: Ochrana, zlepšenie a obnova prírodného prostredia

Na ochranu, zlepšenie a obnovu prírodného prostredia ako celku majú vplyv predovšetkým čiastkové aktivity:

- ochrana lokalít cenných pre existenciu chránených a ohrozených druhov fauny a flóry,
- zvýšenie stability prírodného, poľnohospodárskeho ako aj urbanizovaného územia regiónu,
- zvyšovanie environmentálneho povedomia a výchova k lepšiemu vzťahu k životnému prostrediu,
- zapojenie organizácií ochrany prírody a krajiny (z blízkeho okolia) do procesov rozhodovania o území a prípadného rozvoja územia najmä s dôrazom na monitoring územia z hľadiska ochrany prírody a krajiny a na externé faktory vplývajúce na životné prostredie regiónu.

Opatrenie 2.2.5: Podpora investícií do obnovy lesov

Lesy tvoria 40 % pôdneho fondu obce. Opatrenie je realizovateľné prostredníctvom aktivít, akými sú:

- zalesňovanie a ochrana lesov poškodených hmyzom a imisiami,
- zalesňovanie lesného pôdneho fondu a následná výsadba mladých lesných kultúr

- v horských oblastiach s cieľom zvýšiť biologickú diverzitu a znížiť riziko pôdnej erózie,
- zalesňovanie lesného pôdneho fondu a následná výsadba mladých lesných kultúr v tých oblastiach, kde náklady prevyšujú príjmy z hospodárskej činnosti a kde si to vyžaduje verejný záujem,
 - výsadba lesného reprodukčného materiálu,
 - ostatné pestovateľské aktivity v lesoch poškodených synergickým pôsobením škodlivých činiteľov, najmä antropogénnou činnosťou a imisiami,
 - iné aktivity na zlepšenie ekologickej stability lesov (revitalizačné a melioračné aktivity),
 - ozdravné aktivity v lesoch poškodených prírodnými katastrofami, obstaranie ekologicky vhodnej mechanizácie, strojov, zariadení, technológií na pestovanie lesného reprodukčného materiálu, na pestovanie a ochranu lesa, ťažbu, približovanie, dopravu, nakladanie a prvotné spracovanie dreva a ostatnej lesnej produkcie.

Priorita 3.1: Stav nehnuteľného majetku

Nevyhnutné je vykonať rekonštrukcie budov verejného aj súkromného majetku. Estetické hľadisko mnohokrát nezodpovedá súčasným štandardom a zlý technický stav neraz ohrozuje zdravie užívateľov, v krajných prípadoch i okoloidúcich. Nezanedbateľným je tiež hľadisko ekonomickej a energetickej efektívnosti budov.

Rozvoj bytovej výstavby je tiež nevyhnutný z hľadiska zvyšovania počtu obyvateľov.

Opatrenie 3.1.1: Budovanie a rekonštrukcia verejných plôch, priestranstiev, oddychových zón v intraviláne a extraviláne obce

Opatrenie má prispieť k renovácii a rozvoju dediny a k zvyšovaniu jej atraktivity napríklad prostredníctvom aktivít:

- úprava a budovanie verejných plôch, verejnej zelene,
- úprava a budovanie detských ihrísk,
- úprava a budovanie oddychových zón – lavičky, odpočívadlá, sociálno-hygienické zariadenia,
- rekonštrukcia a budovanie autobusových zastávok,
- úprava a budovanie športových areálov.

Opatrenie 3.1.2: Výstavba, rekonštrukcia, opravy a modernizácia budov, ich efektívne využívanie

Výsledkom opatrenia je vytvorenie zázemia pre kvalitné a energeticky efektívne poskytovanie služieb občianskej vybavenosti.

Opatrenie 3.1.3: Rozvoj bytovej výstavby

Bytová výstavba je jednoznačnou príležitosťou pre trvaloudržateľný demografický vývoj v obci. Vhodné je zamerať sa tak na individuálnu bytovú výstavbu ako aj na výstavbu bytov. Treba však citlivo zvažovať stavebný projekt takýchto aktivít, aby nebol narušený vidiecky charakter obce.

Ohrozením individuálnej bytovej výstavby môže byť nezáujem súkromných vlastníkov pozemkov o výstavbu alebo predaj, preto treba nájsť mechanizmus na ich motiváciu, pozemky využiť v súlade s územným plánom obce alebo zóny, alebo ich poskytnúť na využitie za odplatu.

Priorita 3.2: Infraštruktúra

Táto priorita zahŕňa predovšetkým problematiku inžinierskych sietí a dopravy. Bez ich vyhovujúcej úrovne nie je možné uvažovať o plnohodnotnom sociálnom a ekonomickom rozvoji.

Opatrenie 3.2.1: Budovanie, rekonštrukcie, opravy a údržba ciest, miestnych komunikácií, chodníkov a cyklotrás

Cestná sieť si vyžaduje vykonanie aktivít zabezpečujúcich požiadavky na kvalitu z pohľadu podnikateľov, turistov a v neposlednom rade požiadavky na zdravie a bezpečnosť obyvateľov. Aktivity musia obsiahnuť všetky cestné triedy a takisto úžitkové komunikácie:

- budovanie, rekonštrukcie, opravy a údržba ciest, miestnych, komunikácií, chodníkov a cyklotrás,
- budovanie, rekonštrukcie, opravy a údržba úžitkových komunikácií.

Opatrenie 3.2.2: Budovanie a rekonštrukcia rozvodov a infraštruktúry

Dostupnosť inžinierskych sietí a rozvodov možno hodnotiť ako veľmi dobrú. Problémy však môžu vzniknúť v dôsledku fyzického opotrebovania rozvodov, preto je nevyhnutné tomuto stavu predchádzať a:

- postupne zamieňať vzdušne vedené rozvody za podzemné,
- znižovať energetickú náročnosť verejného osvetlenia,
- budovať nové rozvody – týka sa predovšetkým prípravy bytovej výstavby.

Opatrenie 3.2.3: Príprava projektovej dokumentácie, príprava projektových zámerov

Aktivity budovania technického zázemia rozvoja obce nie je možné realizovať bez prípravy projektovej dokumentácie pre stavebné povolenie, čím sa značne urýchli proces prípravy projektových zámerov a žiadostí o poskytnutie nenávratnej finančnej pomoci.

Aktivity:

- príprava projektovej dokumentácie,
- príprava projektových zámerov.

Realizačná časť

Inštitucionálne a organizačné zabezpečenie realizácie programu

Vzhľadom na veľkosť obce a finančné možnosti realizáciu programu zastrešuje po manažérskej stránke starosta obce, ktorý je zároveň členom skupiny pre realizáciu programu rozvoja.

Jednotlivé aktivity budú po organizačnej stránke v závislosti od ich náročnosti zabezpečované buď priamo obcou alebo manažované externe.

Monitorovanie a hodnotenie plnenia programu

Merateľné ukazovatele sú podporným mechanizmom na sledovanie plnenia programu. Slúžia na priebežnú kontrolu a sú zvolené tak, aby pokrývali celú škálu opatrení a pri kontrole ich plnenia bolo zjavné napredovanie v dosahovaní cieľa, prípadne mohli byť odhalené odchýlky od jeho dosiahnutia.

Monitoring ukazovateľov

Ukazovateľ	Jednotka	Periodicita hodnotenia	Počiatková hodnota 2014	Cieľová hodnota 2023
Počet obyvateľov obce	počet	1x ročne	540	viac ako 1000
Počet aktivít/projektov zameraných na zvýšenie kvality života v obci	počet	1x ročne	0	9

Zdroj: vlastné spracovanie

Vecný a časový harmonogram

Vecný a časový harmonogram realizácie programu podľa jednotlivých opatrení je spracovaný do tabuľkovej formy – akčného plánu.

Akčný plán

Opatrenie	Termín	Zodpovedný	Financovanie (vlastné zdroje)
3.1.2 Výstavba, rekonštrukcia, opravy a modernizácia budov, ich efektívne využívanie	2016-2020	Obecný úrad	6 910,00
3.2.1 Budovanie, rekonštrukcie, opravy a údržba ciest, miestnych komunikácií, chodníkov a cyklotrás	2017	Obecný úrad	2 000,00
3.2.2 Budovanie a rekonštrukcia rozvodov a infraštruktúry	2015	Obecný úrad	1 500,00
			10 410,00

Zdroj: vlastné spracovanie

Finančná časť

Na vykonanie jednotlivých opatrení tak, aby mohli byť do roku 2023 prostredníctvom naplnenia priorít naplnené strategické ciele obce, bude potrebných ako 87,1 tis. EUR. V tejto sume sú započítané aj náklady na inštitucionálne a organizačné zabezpečenie realizácie aktivít. Na vykonanie všetkých aktivít je potrebné zabezpečiť viacdrojové financovanie, pretože obec je schopná podieľať sa na financovaní z vlastných zdrojov vo výške cca 10 % tejto sumy.

Finančná náročnosť na vykonanie opatrení pre dosiahnutie cieľov je rozpracovaná do indikatívneho finančného plánu. Indikatívny finančný plán vychádza z indikatívneho harmonogramu realizácie aktivít programu/projektov.

Indikatívny finančný plán

v EUR	Strategický cieľ 1					Strategický cieľ 2					Strategický cieľ 3					Spolu		
	vlastné zdroje			mimorozpočtové zdroje	Spolu/cieľ	vlastné zdroje			mimorozpočtové zdroje	Spolu/cieľ	vlastné zdroje			mimorozpočtové zdroje	Spolu/cieľ	vlastné zdroje	mimorozpočtové zdroje	rok
rok	príprava	realizácia	spolu	realizácia		príprava	realizácia	spolu	realizácia		príprava	realizácia	spolu	realizácia				
2015	0	0	0	0	0	0	0	0	0	0	0	1 500	1 500	13 500	15 000	1 500	13 500	15 000
2016	0	0	0	0	0	0	0	0	0	0	1 000	1 700	2 700	15 300	18 000	2 700	15 300	18 000
2017	0	0	0	0	0	0	0	0	0	0	1 000	1 000	2 000	19 000	21 000	2 000	19 000	21 000
2018	0	0	0	0	0	0	0	0	0	0	0	330	330	2 970	3 300	330	2 970	3 300
2019	0	0	0	0	0	0	0	0	0	0	0	380	380	3 420	3 800	380	3 420	3 800
2020	0	0	0	0	0	0	0	0	0	0	1 000	2 500	3 500	22 500	26 000	3 500	22 500	26 000
Spolu/program	0	0	0	0	0	0	0	0	0	0	3 000	7 410	10 410	76 690	87 100	10 410	76 690	87 100

Zdroj: vlastné spracovanie

Indikatívny harmonogram realizácie aktivít programu/projektov

Plánovaný rok realizácie	Názov projektového zámeru	Projektová dokumentácia	Náklady na prípravu projektu (nezahŕňa už vynaložené náklady)	Náklady na realizáciu projektu	Predpokladané financovanie realizácie		Súlad s opatrením
					vlastné zdroje	mimorozpočtové zdroje	
2015	Rekonštrukcia a modernizácia VO	nie je potrebná	0,00	15 000,00	1 500,00	13 500,00	3.2.2
2016	Rekonštrukcia budovy obecného úradu a požiarnej zbrojnice	nespracovaná	1 000,00	17 000,00	1 700,00	15 300,00	3.1.2
2017	Rekonštrukcia MK - chodníkov	nespracovaná	1 000,00	20 000,00	1 000,00	19 000,00	3.2.1
2018	Výmena okien kultúrneho domu	nespracovaná	0,00	3 300,00	330,00	2 970,00	3.1.2
2019	Rekonštrukcia strechy na prístavbe kultúrneho domu	nespracovaná	0,00	3 800,00	380,00	3 420,00	3.1.2
2020	Zateplenie a výmena okien budovy športového areálu	nie je potrebná	1 000,00	25 000,00	2 500,00	22 500,00	3.1.2
Spolu			3 000,00	84 100,00	7 410,00	76 690,00	

Zdroj: vlastné spracovanie

Použité zdroje

- Program odpadového hospodárstva
- Územný plán obce
- www.novavesnadvahom.sk
- www.podnemapy.sk
- www.tsk.sk
- www.mindop.sk
- www.minv.sk
- jaspi.justice.gov.sk
- www.seas.sk
- www.orsr.sk
- www.zrsr.sk